



STRATEGICKÝ PLÁN ROZVOJE MĚSTA ŠUMPERKA



Strategický plán

OBSAH

PŘEDMLUVA	3
1 SHRNUTÍ PROFILU MĚSTA ŠUMPERKA	4
1.1 Vývoj města	4
1.2 Základní charakteristiky města	4
1.3 Technická infrastruktura	5
1.4 Ekonomika	5
1.5 Trh práce	6
1.6 Sociální infrastruktura	6
1.7 Kultura, sport a cestovní ruch	7
1.8 Bezpečnost, požární ochrana a civilní ochrana	7
1.9 Životní prostředí	7
2 SOUHRNNÁ SWOT ANALÝZA MĚSTA ŠUMPERKA	9
3 STRATEGICKÁ VIZE ROZVOJE MĚSTA ŠUMPERKA DO ROKU 2015.....	17
3.1 Výchozí základna strategie	17
3.2 Východiska strategie	17
3.3 Strategická vize rozvoje města	18
3.4 Globální cíl rozvoje města	19
3.5 Problémové okruhy strategie	19
4 STRATEGICKÝ PLÁN ROZVOJE MĚSTA ŠUMPERKA	23
4.1 Cíle a priority Strategického plánu	23
4.2 Opatření Strategického plánu	24
4.3 Charakteristika aktivit strategického plánu	35
5 REALIZACE STRATEGICKÉHO PLÁNU	36
5.1 Akční plány	36
5.2 Vlastní realizace strategického plánu	37
6 SEZNAM ÚČASTNÍKŮ.....	38
SEZNAM ZKRATEK.....	41

Předmluva

Strategický plán rozvoje města Šumperka představuje základní orientaci rozvoje města do roku 2015 a je strategickým dokumentem, pomocí něhož bude ve stanoveném časovém horizontu zabezpečována samosprávou města koordinace strategických aktivit, které významným způsobem ovlivňují život obyvatel města Šumperka.

Na základě SWOT analýzy a deklarované strategické vize rozvoje města bylo identifikováno pět problémových okruhů strategického plánu rozvoje města, v rámci nichž jsou uspořádány rozvojové aktivity, jimiž bude strategie realizována. Jedná se o tyto problémové okruhy: Ekonomika, Infrastruktura, Sociální prostředí a lidské zdroje, Životní prostředí a Kultura, sport a cestovní ruch.

Nejdůležitějším výstupem Strategického plánu jsou nadefinované cíle a konkrétní aktivity s určením zúčastněných subjektů a předpokládaného termínu realizace.

Je nezbytné, aby na vypracovaný strategický plán bezprostředně navazovala implementační fáze, byly stanoveny kroky k postupné realizaci podle přijatých priorit a časového určení a jednotlivé rozvojové aktivity byly realizovány.

Strategický plán rozvoje města Šumperka je pojímán jako časově závislý dokument, vycházející především z reality dalšího vývoje města a jeho okolí. Jeho úspěšnost se bude odvíjet od toho, zda zůstane „živým“ dokumentem. Aby jím zůstal, bude potřebné provádět jeho aktualizaci, a to:

- při setrvalém vývoji města, kraje a ČR v průběhu tří až čtyř let,
- dojde-li k závažným „skokovým“ změnám ve městě nebo jeho systémovém okolí, pak ad hoc bezprostředně po jejich identifikaci a poznání vlivů, jaké mohou pro budoucnost města mít.

V průběhu zpracování byla v dosažitelné míře uplatňována snaha o naplnění principu partnerství oslovením obyvatel města ke zjištění jejich názorů a postojů a zástupců vybraných zaměstnavatelských subjektů ve městě.

Strategický plán rozvoje města Šumperka respektuje Komunitní plánování sociálních služeb, a proto na základě rozhodnutí Řídící komise bude oblast sociální infrastruktury a služeb do Strategického plánu zapracována až v roce 2007 (po vypracování Komunitního plánu). Hotový Komunitní plán sociálních služeb bude promítnut do Strategického plánu, do priority S 3 Rozvoj sociální infrastruktury (předběžný název). Formulace a struktura této priority bude odpovídat ostatním problémovým okruhům Strategického plánu. Při zapracování komunitního plánu sociálních služeb bude uváženo, jestli jeho výsledky nemají významný vliv na celkovou strategii. V případě že ano, budou strategická vize rozvoje města Šumperka a globální cíle upraveny tak, aby byla celá strategie provázaná a kompaktní.

1 Shrnutí Profilu města Šumperka

1.1 Vývoj města

Šumperk vznikl v průběhu 13. století na zeměpanském území s největší pravděpodobností v souvislosti s těžbou drahých kovů. Město bylo prakticky stále v zástavě nejpřednějších českých a moravských šlechtických rodů. Přes velké zadlužení a několikeré katastrofy, které Šumperk postihly (morové epidemie v letech 1571-1572 a 1585), znamenala 2. polovina 16. a počátek 17. století pro město jeden z vrcholů rozkvětu a prosperity. Ve městě a předměstí bylo kolem 250 domů a asi 2.000 obyvatel. Dřevěné příbytky nahrazovaly stále častěji zděné domy. Město mělo vodovod a kanalizaci a některé ulice byly dlážděné. Působilo zde deset cechů. Krátký rozkvět Šumperka po třicetileté válce přerušil požár města, který během téměř čtyř dnů zničil prakticky celé město a značnou část předměstí. Další těžkou ranou se pro město stala epidemie moru, která Šumperk postihla v letech 1714-1715.

Průmyslová revoluce znamenala velký nárůst obyvatelstva. Jestliže v roce 1790 vykazoval Šumperk 3.344 obyvatel, pak se toto číslo do roku 1869 zvýšilo na 7.285 a v roce 1900 již na 11.636 obyvatel. Pozoruhodný rozvoj města se projevil i ve výstavbě. Na přelomu 19. a 20. století vznikla řada honosných veřejných budov a soukromých rezidencí, které projektovali přední architekti monarchie. Pro svou výstavnost byl Šumperk nazýván malou "Vídňí".

Meziválečný vývoj města zaznamenal vznik několika nových výrobních odvětví. V roce 1937 bylo ve městě na 50 továrních podniků, stovky obchodů a živností. Větší rozvoj města však utlumila hospodářská krize, takže konjunktura konce 19. století se nedostavila. Dokládá to i údaj o počtu obyvatel, který se od roku 1910, kdy zde žilo 13.329 lidí, zvýšil do roku 1939 na 15.611 obyvatel.

Výrazně německý charakter města se změnil po druhé světové válce, kdy došlo k odsunu většiny jeho obyvatel. Příchod nových osídlenců znamenal krátkou stagnaci města. O jeho dalším rozvoji svědčí nárůst počtu obyvatel, který se proti předválečnému stavu zvýšil do roku 2004 na téměř dvojnásobek - na 28.510.

1.2 Základní charakteristiky města

Území města Šumperka leží v severozápadní části Moravy, v Olomouckém kraji. Město je označováno za bránu do Jeseníků. Nejvyšší nadmořskou výšku dosahují Městské skály (689 m), nejnižší bod (298 m. n. m.) leží v místě, kde území opouští řeka Desná.

Do konce roku 2002 byl Šumperk sídlem okresního úřadu, po zrušení okresních úřadů a reformě veřejné správy je od roku 2003 Šumperk obcí s rozšířenou působností, jejíž správní obvod zahrnuje 35 obcí, a obcí s pověřeným obecním úřadem pro 27 obcí. Město má pouze jednu místní část Šumperk a 3 katastrální území – Horní Temenice, Dolní Temenice a Šumperk.

K 31.12.2004 měl Šumperk 28.510 obyvatel, rozloha města činí 2.790 ha, což představuje zhruba 2 % rozlohy okresu a pouze 0,5 % rozlohy kraje.

Partnerské vztahy Šumperka jsou už řadu let orientovány na polskou Nysu, na město Bad Hersfeld ve Spolkové republice Německo, nizozemský Maarssen, na slovenskou Prievidzu, rakouský Ebreichsdorf, běloruský Polock a také město Mikulov.

1.3 Technická infrastruktura

Prioritou zůstává zajištění kvalitního dopravního napojení města na hlavní republikové tahy. Jedná se o dobudování kapacitní silniční komunikace ve směru od Mohelnice, elektrifikaci železniční trati do Zábřeha na Moravě, kvalitní napojení na cyklistickou trasu Eurovélo (Moravská stezka), případně zvýšení významu letiště jako základny nejrychlejšího a nejdynamičtější se rozvíjejícího druhu dopravy.

V hromadné dopravě je nutno rozšiřovat a zkvalitňovat integrovaný dopravní systém Olomouckého kraje. Současně je však zapotřebí urychleně budovat síť městských cyklistických stezek a páteřní tahy pěšího provozu včetně bezbariérového řešení. To vše přispěje k udržení příznivého poměru dělby přepravní práce.

V komunikační síti je nutno pokračovat v rekonstrukcích hlavních komunikací, hlavně těch, které budou v budoucnu plnit funkci přivaděče na čtyřpruhovou komunikaci a městského okruhu. Dbát je potřeba zejména na separaci jednotlivých druhů dopravy, zajištění bezpečnosti účastníků silničního provozu. Při úpravě dopravních režimů se navrhuje využít jak rozšíření počtu stávajících světelně řízených uzlů, ale též přestavby rizikových křižovatek na okružní křižovatky. Město musí odstranit disproporce při zvyšující se poptávce po odstavňích stáních s vyloučením rizika neprůjezdnosti komunikací vozidly integrovaného záchranného systému.

Pro zajištění optimálního rozvoje všech druhů dopravy je bezpodmínečně nutné systematicky získávat a vyhodnocovat dopravní data a mít k dispozici systémový nástroj řízení jak po stránce dlouhodobé, tak i operativní (model, generely nebo studie).

Ve vodním hospodářství je stav dodávek pitné vody vyvážený a zdrojově dostatečný. Množství vyrobené pitné vody se v posledních dvou letech stabilizovalo. Prioritou nadále zůstává postupné snižování ztrát v rozvodech. U kanalizační sítě je situace obdobná. Postupně zde dochází ke snižování objemu čištěných odpadních vod v návaznosti na snižování podílu dešťových vod. Rozvoj a rekonstrukce těchto sítí probíhá plně v režii vlastníků v závislosti na jejich investičních možnostech a míře úspěšnosti využití dotačních titulů. Výrazný nárůst spotřeby pitné vody související s požadavky na čištění odpadních vod se do roku 2015 neočekává.

U zásobování města elektrickou energií, zemním plynem a teplem z domovních a blokových kotelen a systému CZT lze konstatovat vyvážený stav s dostatečnou výkonovou a přenosovou rezervou. Až na výjimky (v některých místních částech a rozvojových plochách pro podnikání a bydlení) nelze očekávat výrazný nárůst spotřeby těchto energií. Případné nároky na územním plánem avizované navýšení potřeby jednotlivých energetických médií pro rozvoj bydlení, občanské vybavenosti a komerčních aktivit lze řešit ze stávajících energetických zdrojů. Pozitivním přínosem může naopak být využití potenciálu energetických úspor a výkonových rezerv vzniklých v důsledku zrušení energeticky náročných výrobních strukturálních změn průmyslového sektoru či realizací úsporných opatření, zejména u objektů bydlení a občanské vybavenosti. Co se týká rekonstrukce rozvodných sítí a zvýšení spolehlivosti dodávek energie, je tato činnost plně v kompetenci dodavatelů a je prováděna plánovitě a v dostatečné míře. V posledních šesti letech zde byly ze zdrojů města a vlastníků sítí vynaloženy poměrně vysoké investiční prostředky.

Problematika územního plánování spojená s potřebou využívání a zakládání rozvojových ploch pro podnikání a bydlení je v rámci územního plánu uspokojivě řešena. Šumperk má kromě stávajících průmyslových zón minimum majetkově připravených a zainvestovaných rozvojových ploch.

1.4 Ekonomika

Vývojové perspektivy ekonomiky města jsou optimistické, což souvisí jak se vstupem země do EU, tak i posilováním role Šumperka, jako místa vhodného k podnikání, což dokládá

nárůst počtu ekonomických subjektů z řad místních obyvatel, tak i z řad zahraničních investorů. Nosným se ukazují být zejména obory zaměřené na ferity, výrobu nástrojů, náradí, keramiku pro technické účely a supertvrdé materiály. Významným zůstává pochopitelně i modernizace kolejových vozidel, výroba elektrických strojů a přístrojů a pochopitelně i tržní služby (včetně cestovního ruchu). Přes relativně pozitivní vývoj v ekonomické struktuře je nutné ji dále diverzifikovat, což souvisí se vzájemnými obchodními vazbami některých subjektů a rizikem recese na dílčích trzích, které by se mohlo odrazit i v navazujících podnikatelských aktivitách. Rizikem je rovněž ekonomická situace Českých drah, která je významným zdrojem příjmů pro některé podnikatelské subjekty.

K relativně dobrým ekonomickým podmínkám přispívá kromě lokalizace úspěšných podnikatelských subjektů (s unikátní výrobou v celoevropském měřítku a vysokým podílem výzkumu a vývoje) i kvalifikovaná pracovní síla v technických profesích, která se stala i jedním z klíčových faktorů lokalizace investorů v Šumperku. Dostupnost kvalifikovaných pracovních sil a místní původ některých investorů v průmyslové zóně jsou zárukou toho, že nedojde k realokaci investice po vyčerpání udělených zvýhodnění.

1.5 Trh práce

Míra nezaměstnanosti v šumperském okrese je v posledních letech stabilizována nad průměrem ČR, osciluje okolo 10 – 11 %. Co se týče regionálních vlivů na snížení nezaměstnanosti, je jednou z možností využití dosud plně neobsazené průmyslové zóny v Šumperku.

Velmi nepříznivě se pro město jeví počet uchazečů na 1 volné pracovní místo. Ve srovnání s ČR má město Šumperk velmi vysoký počet uchazečů na 1 pracovní místo a v rámci Olomouckého kraje dosahuje průměrných hodnot. Tato negativní skutečnost je způsobena nízkým množstvím volných nabízených pracovních míst v Šumperku. Ve srovnání s ČR a Olomouckým krajem má šumperský okres vyšší podíl dlouhodobě nezaměstnaných (nad 12 měsíců). Naopak pozitivním faktem na trhu práce je velmi nízký podíl vysokoškoláků na celkovém počtu uchazečů o zaměstnání.

1.6 Sociální infrastruktura

Kapacity jednotlivých zařízení **mateřských a základních škol** jsou dostatečné. Lze říci, že vzdělávací nabídka téměř optimálně pokrývá individuální vzdělávací potřeby dětí. Školy a školská zařízení disponují standardním vybavením, stav budov vyžaduje systematické investice. Volnočasové aktivity dětí jsou organizovány 2 domy dětí a mládeže, financovanými městem a krajem, jejich činnost a zaměření je obdobné.

Terciární vzdělání poskytuje ve městě Fakulta strojní VŠB-TU, studium technických oborů je podporováno městem i samotnými zaměstnavateli prostřednictvím nadačního fondu. Další profesní vzdělávání jako součást celoživotního učení je ve městě hůře dostupné, stávající vzdělávací instituce jsou zaměřené zejména na jazykové kurzy a rekvalifikace.

Zázemí pro neziskové organizace bude v roce 2005 doplněno stavbou Komunitního centra, které vznikne rekonstrukcí bývalé základní školy na ul. Komenského za přispění dotace z EU a ze státního rozpočtu. Centrum bude poskytovat zázemí pro neziskové organizace.

Stav bytového fondu ve vlastnictví města je relativně dobrý. Na základě počtu podaných žádostí nejsou volné byty pro další občany, chybí především byty finančně dostupné pro mladou generaci a neúplné rodiny, které jsou hůře finančně zabezpečeny. V lednu 2005 získalo město Šumperk od Pozemkového fondu ČR 3,5 ha půdy, která by v budoucnu mohla být využita pro výstavbu rodinných domků.

Bytová situace ve městě není dořešena, chybí finanční prostředky a neznalost možností dotačních titulů. Potřeba nových bytů a celkové řešení bytové situace by měly vzejít z koncepce bytové politiky.

Ambulantní síť praktických lékařů i specialistů odpovídá početně velikosti města i spádové oblasti, největším zdravotnickým zařízením je Nemocnice Šumperk s.r.o. V souvislosti s řešením majetkových vztahů Nemocnice Šumperk lze předpokládat, že město bude budovy dlouhodobě pronajímat majiteli nemocnice. Rozsah a šíře poskytované zdravotní péče nemocnicí v příštím období bude do značné míry odpovídat záměrům majitele.

Sociální služby v Šumperku pokrývají všechny základní sociální situace. Vedle městských a krajských organizací jsou na poli sociálních služeb aktivní i neziskové organizace. V roce 2004 město Šumperk přistoupilo ke Komunitnímu plánování sociálních služeb. První výstupy komunitního plánu budou v roce 2007 a tyto budou začleněny do Strategického plánu (viz. Předmluva).

1.7 Kultura, sport a cestovní ruch

Město Šumperk představuje kulturní a volnočasové centrum okresu Šumperk, přičemž nabídkou kulturních a sportovních aktivit ovlivňuje i sousední okres Jeseník.

Na území města se nacházejí četné kulturně historické pamětihodnosti jejichž potenciál není v důsledku nedostatečné péče a investic do jejich obnovy adekvátním způsobem využit.

Přestože jsou v Šumperku dobré podmínky pro volnočasové aktivity, které jsou dále zlepšovány investiční činností města (Tyršův stadion, Bratrušovské koupaliště), existuje celá řada ploch (zejména venkovní sportoviště u škol, šumperský kotelník), kterým chybí využití nebo disponují nevyhovujícím vybavením.

Z hlediska cestovního ruchu nepředstavuje Šumperk cílovou destinaci cestovního ruchu. To je způsobeno zejména nedostatečnou nabídkou ubytovacích kapacit (všech kategorií). Cestovnímu ruchu není věnována ze strany města taková pozornost, která by reflektovala jeho význam pro národní hospodářství a možnou tvorbu nových pracovních míst v tomto odvětví. Chybí marketingové řízení cestovního ruchu, neexistuje statistika návštěvnosti a v důsledku toho přetrvává neznalost charakteristik návštěvníků.

1.8 Bezpečnost, požární ochrana a civilní ochrana

Na úseku bezpečnosti obyvatel se jeví jako důležitá prevence kriminality. Navýšení počtu strážníků Městské policie se odvíjí od bezpečnostní situace ve městě, ale také v neposlední řadě od finančních možností města.

V oblasti požární ochrany chybí široká personální základna, rekonstruovaná hasičská zbrojnice na moderní základnu univerzálního zásahového prostředku a vybavení JSDH cisternou. Ve městě je nedostatek bezpečných parkovacích ploch, chybí organizační a kontrolní opatření k zajištění přístupnosti sídlišť a ulic hasičskou technikou. V oblasti civilní ochrany by bylo vhodné postupně obnovit materiální a technické zázemí a jeho doplňování. Potřebné se rovněž jeví výrazné prohloubení propojování požární ochrany s úseky bezpečnosti a civilní ochrany.

1.9 Životní prostředí

Nejvýznamnějším problémem životního prostředí města Šumperka je kvalita ovzduší. Území města je zatíženo nadměrným množstvím suspendovaných prachových částic (měřená frakce PM10), což je způsobeno kombinací několika nepříznivých vlivů. Další problémem je místní překračování limitů NO₂ především v důsledku intenzivní automobilové dopravy, která navíc zatěžuje životní prostředí hlukem.

Pozornost by měla být také věnována nadlimitnímu znečištění vody v Desné (jehož příčina není jednoznačná), rozsahu znečištění podzemních vod v areálu průmyslové zóny u nádraží a jeho okolí (chlorované uhlovodíky, ropné látky) a problematice likvidace obsahu kalových lagun, znečištěných především těžkými kovy.

V oblasti nakládání s odpady je hlavním úkolem zvyšování podílu separovaného odpadu (především plastů, papíru a organického odpadu) a vyřešení problému likvidace organického odpadu, hlavně odpadu ze zeleně (množství, vzdálenost zařízení k jeho likvidaci).

Pro zvýšení rekreačního využití bezprostředního okolí města je třeba pozornost zaměřit na dvě území. Prvním je Příměstský les, jehož využitelnost by se zlepšila dobudováním vybavení v souladu s existující studií jeho úpravy. Pozornost je třeba zaměřit na ohrožení snížení rekreačního potenciálu tohoto území v souvislosti se záměrem rozšíření komunikace Sanatorium – Nové Domky. V souvislosti s využitím Příměstského lesa by bylo vhodné také řešit lepší využití parku u Sanatoria. Druhou lokalitou je okolí Desné v blízkosti města, které je nyní pro obyvatele města nedostatečně přístupné a místy neprůchodné.

2 Souhrnná SWOT analýza města Šumperka

Analýza SWOT obsahuje souhrnné formulace analytických poznatků, identifikovaných vazeb a jejich zařazení do jednotlivých kvadrantů (vnitřní silné a slabé stránky, vnější příležitosti a ohrožení).

Cílem analýzy SWOT je uspořádat a zhodnotit výchozí poznatkovou základnu pro formulaci strategické rozvojové vize města a hlavních strategických cílů podle stanovených problémových oblastí.

Silné stránky – současná charakteristika města, konkurenční výhody města

Slabé stránky – současná charakteristika města, faktory, které město limitují nebo ohrožují

Příležitosti – vnější vlivy, které na město působí kladně

Ohrožení – vnější vlivy, které by mohly v budoucnu nastat, působí na město záporně

SWOT ANALÝZA MĚSTA ŠUMPERK	EKONOMIKA
SILNÉ STRÁNKY	PŘÍLEŽITOSTI
<ul style="list-style-type: none"> • Výkonná ekonomická struktura zastoupena kombinací moderních výrobních s vysokou přidanou hodnotou a tradičních oborů, opírajících se o kvalifikované pracovní síly s mnohaletou pracovní zkušeností z velkých podniků. • Pozice města jako významného ekonomického centra Olomouckého kraje. • Lokalizace zahraničních investorů ve městě potvrzující příhodné podmínky pro podnikání. • Velmi dobrá spolupráce města s podnikatelskou sférou (zákaznická orientace). • Úspěšná revitalizace brownfields. 	<ul style="list-style-type: none"> • Výstavba čtyřpruhové komunikace Mohelnice-Šumperk, která ztraktivní město pro další podnikání. • Využití spádovosti města a výchozího místa pro oblast Jeseníků v rozvoji cestovního ruchu. • Využití četných nebytových prostor pro podnikání a revitalizace brownfields. • Využití finančních prostředků strukturálních fondů EU. • Rozvoj obchodních vazeb s příhraniční oblastí Polska po vyřešení dopravy přes Červenohorské sedlo. • Posílení marketingové orientace města. • Zlepšení marketingové komunikace města (medializace úspěchů města).
SLABÉ STRÁNKY	OHROŽENÍ
<ul style="list-style-type: none"> • Nedostatečná nabídka pracovních míst, projevující se jak velkým počtem uchazečů na 1 volné pracovní místo, tak i vysokým podílem dlouhodobě nezaměstnaných. • Nedostatek kvalifikovaných pracovních sil v oborech strojírenství, stavebnictví a službách. • Nedostatečná podpora začínajícím podnikatelům. • Nízká kupní síla obyvatel. • Nedostatečná informovanost podnikatelských subjektů o programech, fondech a dalších možnostech podpory. • Nedostatek připravených ploch pro průmyslové zóny. 	<ul style="list-style-type: none"> • Nárůst migrace mladých věkových skupin do větších center osídlení. • Rostoucí konkurence zboží a služeb z Polska. • Rostoucí skupiny občanů s objektivními obtížemi při uplatnění na trhu práce (osoby se změněnou pracovní schopností, absolventi, osoby bez kvalifikace). • Snižování podílu prostředků na aktivní politiku zaměstnanosti v rámci politiky zaměstnanosti.

SWOT ANALÝZA MĚSTA ŠUMPERK	TECHNICKÁ INFRASTRUKTURA
SILNÉ STRÁNKY	PŘÍLEŽITOSTI
<ul style="list-style-type: none"> • Relativní blízkost hlavních silničních a železničních tahů ČR. • Fungující částečný integrovaný systém hromadné dopravy s perspektivou dalšího rozvoje. • Příznivá dělba přepravní práce, vysoký podíl cyklistické dopravy. • Existující koridory pro obchvatové komunikace. • Existence letiště. • Rezerva zdrojů pitné vody. • Propojení skupinových vodovodů Kouty – Šumperk a Olšany – Zábřeh – Šumperk. • Kapacitní rezerva ČOV. • Rezerva transformačního elektrického výkonu na straně VN. • Rezerva instalovaného výkonu VTL předávacích stanic zemního plynu. • Rezerva instalovaného výkonu zdrojů dálkového tepla. • Přenosová rezerva v rozvodech síťových forem energie (elektřina, zemní plyn a teplo). • Dostatek rozvojových ploch pro výrobu a bydlení vymezených územním plánem. 	<ul style="list-style-type: none"> • Dokončení integrace všech druhů osobní dopravy může umožnit udržení příznivé bilance mezi individuální automobilovou dopravou a MHD ve městě. • Rozvíjející se systém cyklistických stezek zajistí potřebnou segregaci této dopravy a zvýšení bezpečnosti. • Dokončení čtyřpruhové komunikace z Mohelnice včetně průtahu městem zajistí snížení tranzitu zejména nákladní dopravy a snížení negativních vlivů dopravy. • Elektrifikace železniční trati do Zábřehu umožní zavedení rychlého spojení na koridorovou trať včetně zlepšení podmínek pro nákladní železniční dopravu. • Vyřešení průjezdností komunikací v různých částech města a vytvoření vhodných podmínek pro vedení zásahu jednotek požární ochrany. • Poloha města může při vhodném využití města jako základny pro letní i zimní turistiku (konečná pro cyklobusy, skibusy) znamenat rozvoj terciální sféry. • Rozšíření místního letiště do přepravní kapacity 40 – 60 osob pro soukromá letadla. • Snížení ztrát v rozvodech pitné vody. • Využití grantové podpory pro rekonstrukci a vybudování kanalizační sítě. • Zkapacitnění ČOV snížením podílu dešťových a balastních vod. • Budování technické infrastruktury pro bydlení a navazující služby. • Inicializace grantové podpory úspor energie a obnovitelných zdrojů.

SWOT ANALÝZA MĚSTA ŠUMPERK	TECHNICKÁ INFRASTRUKTURA
SLABÉ STRÁNKY	OHROŽENÍ
<ul style="list-style-type: none"> • Neexistující kapacitní příjezdová komunikace do města. • Chybějící intervalová osobní železniční doprava ve směru na koridorovou trať. • Absence základních údajů o dopravních a přepravních vazbách ve městě a z toho vyplývající empirické rozhodování o způsobu řešení dopravních problémů. • Nedostatečná síť komunikací pro nemotorovou dopravu. • Absence modelu dopravy a plánovaného rozvoje všech dopravních sítí v případě rozvoje cílených podnikatelských aktivit může znamenat vyčerpání kapacity základní komunikační sítě zejména v centru města. • Zastaralá vodovodní síť. • Nedostatek zainvestovaných ploch pro bydlení, výrobu, doprovodnou občanskou infrastrukturu a drobné komerční aktivity. • Nekoordinovaná výstavba rádiových sítí internetu. 	<ul style="list-style-type: none"> • V případě pomalého postupu výstavby čtyřpruhové komunikace hrozí zbrždění rozvoje města jako přirozeného centra regionu. • Pomalý postup výstavby potřebných kapacit pro statickou dopravu může vyvolat problémy s dostupností vozidel integrovaného záchranného systému, zejména v sídlištní zástavbě. • Některé výhledové koridory pro komunikace mohou zbrzdit výstavbu v rozvojových lokalitách. • V případě nižšího dopravního zklidňování může při rostoucí motorizaci dojít k vyššímu podílu nehodovosti. • Pomalý postup realizace bezpečných cyklistických tras může znamenat negativní vliv na přerozdělení dopravních proudů. • Nedořešené vlastnické vztahy rozvojových ploch. • Kapacitně přetížená a zastaralá kanalizační síť neumožňující napojení rozvojových ploch.

SWOT ANALÝZA MĚSTA ŠUMPERK	SOCIÁLNÍ PROSTŘEDÍ A LIDSKÉ ZDROJE¹
SILNÉ STRÁNKY	PŘÍLEŽITOSTI
<ul style="list-style-type: none"> • Stabilizovaná síť mateřských, základních, středních a specializovaných škol. • Nabídka dalšího profesního vzdělávání. • Kvalitní management škol a školských zařízení. • Stabilizace pracovníků ve školství (poměrně nízká fluktuace). • Profílance základních škol (sportovní, jazyková, informační technologie). • Systém přidělování financí pro občanský sektor (granty a dotace). • Stávající systém správy majetku města realitními společnostmi. • Nepřetržitá činnost městské policie, včetně činnosti dozorčí služby. • Dobrá spolupráce dislokovaného Okresního ředitelství a Obvodního oddělení Policie ČR v Šumperku s Městskou policií. • Nepřetržitá funkce kamerového a monitorovacího systému na území města Šumperka. • Zřízení a činnost oddělení bezpečnostní rady města jako součást Městského úřadu Šumperk. • Spolupráce Města s občanským sdružením působícím na úseku požární ochrany. • Zkušenosti z činností JSDH města Šumperka při různých výcvikových, preventivních a represivních akcí. • Existence základního materiálního a technického zázemí pro činnost civilní ochrany. • Zapojování dobrovolníků do činnosti v civilní ochraně. • Existence Nemocnice Šumperk s.r.o. 	<ul style="list-style-type: none"> • Koordinace všech škol a školských zařízení (rada ředitelů). • Vysokoškolská výuka ve městě. • Využití koncepce celoživotního učení (akademie třetího věku, atd.) v rámci všech organizací, které se na této oblasti chtějí spolupodílet. • Vytvoření kvalitních školských vzdělávacích programů. • Zavedení alternativního školství (např. Waldorfská škola, církevní škola). • Každoroční valorizace příspěvku města na granty pro neziskové organizace. • Využití státních dotací na výstavbu nových bytů. • Obnova a rozvoj bytového fondu ve vlastnictví města. • Vícezdrojově financovaná výstavba bytových domů (občané, město, stát, developeri) • Využití strážníků městské policie a celé městské policie, členy a celou JSDH a osoby zapojené do civilní ochrany jako reprezentanty města a veřejné činitele • Rozvíjení spolupráce a koordinace činností městské policie s JSDH města Šumperka a v rámci civilní ochrany. • Systematické vytváření personální základny pro JSDH města Šumperka, zvláště v rámci spolupráce s občanskými sdruženími působícími na úseku požární ochrany, s ohledem na fyzickou, odbornou a další působnost. • Změna systému péče o nemovitosti, materiální a technické zabezpečení Města na úseku požární ochrany a civilní ochrany, k dosažení vyšší efektivity. • Spolupráce se subjekty na území města pro potřeby mimořádných událostí a krizových situací.

¹ Ve SWOT analýze nejsou zahrnuty sociální služby z důvodu zpracování této oblasti v rámci Komunitního plánování sociálních služeb, jejíž výstupy se předpokládají v roce 2007.

SLABÉ STRÁNKY	OHROŽENÍ
<ul style="list-style-type: none"> • Starší věková struktura obyvatel. • Relativně vysoký podíl neúplných rodin, rodin jednotlivců a nízký podíl úplných rodin. • Fyzické i „morální“ chátrání školských budov a sportovních areálů. • Nejednotnost ve financování školských zařízení pro volný čas (roztříštěnost zřizovatelských funkcí). • Vysoký převis žádostí občanů v tíživé situaci o obecních byt. • Nízké tempo výstavby nových bytových domů • Nedostatečné pokrytí území města kamerovými body kamerového a monitorovacího systému v nových rizikových oblastech na území města. • Personální obsazení městské policie neodpovídá zvyšující se intenzitě akcí s účastí většího počtu osob a tím zvyšujícímu se počtu případů narušování veřejného pořádku, vandalismu apod. • Vysoký věkový průměr a nedostatek členů zálohy JSDH města Šumperka. • Nevyhovující stav hasičské zbrojnice a chybějící odpovídající cisternová automobilová stříkačka pro JSDH. • Nedořešené komplexní materiální a technické zázemí pro činnost na úseku civilní ochrany. • Chybějící samostatný systém pro rychlé a hromadné informování občanů města a pro následnou komunikaci s občany při mimořádných událostech a krizových situacích. • Chybějící samostatný systém pro rychlé a hromadné svolávání všech dobrovolníků civilní ochrany. 	<ul style="list-style-type: none"> • Rušení či zánik některých středních a vysokých škol. • Každoroční změny ve financování škol, školských zařízení a sociálních služeb (nemožnost delšího plánování). • Vytržení škol a školských zařízení ze života města. • Státní politika ve financování škol a školských zařízení. • Nezvládnuté multikulturní problémy (přistěhovalectví, minoritní skupiny obyvatelstva). • Odchod, odstěhování obyvatel za prací, zejména mladých lidí a lidí s vysokoškolským vzděláním. • Dále se prohlubující dehumanizace a chátrání panelových sídlišť. • Omezení šíře a rozsahu poskytované zdravotní péče Nemocnicí Šumperk. • Nedostatek příležitostí pro získání bydlení – zejména pro mladé, pro neúplné rodiny • Šumperk je regionálním centrem s výraznou migrací osob se vzdáleného a blízkého okolí – Hanušovicko, Staroměstko, Libinsko atd. se všemi negativními důsledky (růst kriminality). • Nedostatečné personální obsazení městské policie se může stát jedním z faktorů nárůstu narušování veřejného pořádku a kriminality ve městě. • V případě pokračující improvizace v péči o nemovitosti, materiální a technické zabezpečení pro požární a civilní ochranu hrozí omezení kvality dalších aktivit na úseku požární a civilní ochrany. • Vážné problémy při řešení mimořádných událostí a krizových situací v případě nedostatečné nebo zcela chybějící komunikace mezi městem, občany a subjekty.

SWOT ANALÝZA MĚSTA ŠUMPERK	KULTURA, SPORT, CESTOVNÍ RUCH
SILNÉ STRÁNKY	PŘÍLEŽITOSTI
<ul style="list-style-type: none"> • Výhodná poloha města na dopravních komunikacích do středisek cestovního ruchu v Jeseníkách a jejich geografická blízkost. • Pestrá nabídka kulturních a sportovních akcí, podporujících návštěvu města. • Existence Městské památkové zóny. • Celkový vzhled města se zastoupením jak historicky cenných objektů tak i rozlehlými parky. • Dobré podmínky pro rozvoj cykloturistiky a zimních sportů. • Cyklobusy a skibusy do Jeseníků. 	<ul style="list-style-type: none"> • Využití spádovosti města a výchozího místa pro oblast Jeseníků v rozvoji cestovního ruchu. • Využití finančních prostředků strukturálních fondů EU. • Posílení marketingové orientace města. • Zlepšení marketingové komunikace města (medializace úspěchů města). • Těsnější spolupráce s partnerskými městy. • Rozšíření aktivit na místním letišti.
SLABÉ STRÁNKY	OHROŽENÍ
<ul style="list-style-type: none"> • Šumperk ve stínu okolních destinací z hlediska cestovního ruchu. • Nedostatek kvalifikovaných pracovních sil pro rozvoj cestovního ruchu a navazujících služeb. • Neexistence hotelu, kde by bylo možné ubytovat zahraniční obchodní partnery. • Nedostatečné poznání cílových trhů (návštěvníků) a jejich charakteristik. • Chybějící dlouhodobá koncepce pro podporu sportu a tělovýchovy. • Prostory městské knihovny rozsahem neodpovídající standardům pro poskytování veřejných informačních služeb. 	<ul style="list-style-type: none"> • Neexistence spolupráce s okolními destinacemi cestovního ruchu. • Nedostatečná péče o kulturněhistorické objekty. • Nedostatečné investice do objektů a služeb cestovního ruchu.

SWOT ANALÝZA MĚSTA ŠUMPERKA	ŽIVOTNÍ PROSTŘEDÍ
SILNÉ STRÁNKY	PŘÍLEŽITOSTI
<ul style="list-style-type: none"> • Celkově velmi nízká produkce emisí z místních stacionárních zdrojů znečištění ovzduší. • Dlouhodobě dostatečná kapacita skládky odpadů (Rapotín). • Rostoucí podíl celkového množství separovaného odpadu. • Dostatečné množství zeleně v intravilánu i extravilánu města. 	<ul style="list-style-type: none"> • Využití připravovaného Programu snižování imisí a emisí a Plánu odpadového hospodářství k lepšímu řízení oblasti ŽP ve městě. • Vybudování dopravního obchvatu města s dopadem na snížení znečištění ovzduší i zatížení hlukem. • Možnost snížení znečištění ovzduší PM10 důslednějším čištěním komunikací a regulací prašnosti vznikající při stavební činnosti. • Zvýšení podílu separovaného odpadu (zvýšením počtu sběrných dvorů, kontejnerů aj.). • Rozvoj aktivit environmentálního vzdělávání, výchovy a osvěty.
SLABÉ STRÁNKY	OHROŽENÍ
<ul style="list-style-type: none"> • Nadlimitní znečištění ovzduší suspendovanými prachovými částicemi a oxidem dusičitým. • Znečištění povrchové vody (Desná) amoniakálním dusíkem a fosforem. • Nedořešená situace starých zátěží (kalové laguny, znečištění podzemních vod). • Problém s likvidací biologicky rozložitelného komunálního odpadu. • Nedostatek informací týkající se vlivu hluku a emisí z dopravy. 	<ul style="list-style-type: none"> • Další nárůst automobilové dopravy po dobu existence průtahu I/11 městem. • Nedostatek informací (resp. nízká aktuálnost dat), týkajících se znečištění podzemních vod a zemin v průmyslové zóně u nádraží).

3 Strategická vize rozvoje města Šumperka do roku 2015

Strategická vize rozvoje města Šumperka do roku 2015 je základní strategickou orientací aktivit města deklarující (vymezující):

- výchozí sociálně-ekonomickou situaci města z níž strategie vychází,
- naznačuje (určuje), k čemu se chce Šumperk do roku 2015 dopracovat resp. jaké úrovně chce dosáhnout,
- jaké cíle si pro svůj rozvoj stanovuje,
- co jsou opěrné pilíře – klíčové priority jeho udržitelného rozvoje (problémové okruhy resp. kritické oblasti strategie, na které by měla být soustředěna hlavní pozornost).

3.1 Výchozí základna strategie

Šumperk je zajímavé město v podhůří Jeseníků, kde se dobře bydlí, pracuje, studuje a které stojí za to navštívit.

Šumperk je městem s dlouhou a v některých dobách i velmi pohnutou historií. Od svého založení ve druhé polovině 13. století prodělalo morové epidemie (1571, 1585, 1714), velké požáry (po třicetileté válce) a velký transfer obyvatelstva (po druhé světové válce). Přesto hrálo v severomoravském prostoru významnou roli jako přirozené centrum spádovosti, hospodářské centrum, okresní město a nyní jako obec s rozšířenou působností.

Způsobem života, kulturou a vzdělaností obyvatelstva a životním prostředím se řadí mezi standardní města České republiky. Je centrem středoškolského vzdělávání, nabízí i možnosti vysokoškolského vzdělávání, pro které má předpoklady dalšího rozvíjení.

Město Šumperk nevykazuje v rámci Olomouckého kraje žádně výraznější disparity. Přesto ve srovnání s okolními městy některé disparity, které by strategickým plánem měly být řešeny rozpoznatelné jsou. Jde především o horší vnější dopravní napojení města na evropskou resp. českou páteřní dopravní síť a problémy v technické infrastruktuře (zejména kanalizace). Město si i po transformaci ekonomiky, která proběhla v devadesátých letech minulého století, zachovalo dostatečně diverzifikovanou hospodářskou strukturu a zaměstnanost v oborech s dobrou perspektivou jejich dalšího rozvoje.

Současná výchozí ekonomická a sociální základna města, dobré životní prostředí a komparativně výhodná poloha města na severní Moravě dávají Šumperku šanci, aby při splnění určitých podmínek se stalo nejen dobrým bydlištěm jeho obyvatel, ale také vyhledávaným místem investorů pro realizaci technicky či technologicky náročných podnikatelských aktivit.

3.2 Východiska strategie

Strategické vize rozvoje Šumperka se opírá o provedenou socioekonomickou analýzu všech podstatných složek života města, shrnutou v Profilu města, a o SWOT analýzu odhalující silné a slabé stránky rozvoje města, jeho rozvojové příležitosti a možná ohrožení.

Tato vize vychází ze znalostí, zkušeností a záměrů vedení města, znalostí a zkušeností členů pracovních skupin a z názorů obyvatelstva a podnikatelů žijících a působících ve městě.

Postupové kroky své rozvojové strategie město Šumperk založí na proporcionálním rozvíjení všech podstatných složek organismu města. Zaměří se zejména na:

- využití specifické polohy města jako brány do Jeseníků a nástupního místa pro turistické a cyklistické akce,

- zhodnocení lidského a ekonomického potenciálu a prostředí města,
- zlepšování infrastruktury, služeb, životních podmínek a kvality životního prostředí, a tím možnosti rozvíjení kvalitního bydlení a rozvoje specializovaných podnikatelských aktivit,
- respektování principů udržitelného rozvoje,
- využití poznatků a zkušeností z vývoje, kterým prošla resp. prochází podobná města v České republice i partnerská města v jiných zemích, hlásících se k hodnotám a životnímu stylu, standardu života a měřítku hodnot, které se stávají vlastními také občanům Šumperka.

3.3 Strategická vize rozvoje města

Strategická vize je politickým konsensem (všeobecnou dohodou) a souhrnným strategickým pohledem na další rozvoj města Šumperka, určujícím základní rámec a cíle jeho rozvoje do roku 2015.

Vedení města Šumperka, ve spolupráci s rozhodujícími subjekty působícími ve městě a s obyvatelstvem města, představuje tuto vizi rozvoje města Šumperka do roku 2015:

Město Šumperk chce být v horizontu Strategického plánu, tj. okolo roku 2015, moderním dynamickým městem se způsobem života kombinujícím výhody dobrého životního prostředí a těsné vazby na okolní přírodu s výhodami života ve městě - s kvalitním bydlením, pestrou a dostatečně dimenzovanou nabídkou služeb a společenským, kulturním a sportovním zázemím.

Ve svém rozvoji se opírá o svou specifickou polohu jako brány do Jeseníků.

K tomu vedení města ve spolupráci s občany využije především vnitřní rozvojový potenciál města kombinovaný s dosažitelnými vnějšími zdroji.

3.4 Globální cíl rozvoje města

Pro naplnění strategické vize svého rozvoje do roku 2015 chce město Šumperk:

Vytvořit ze Šumperka moderní dynamické město, opírající se ve svém rozvoji o specifickou polohu jako brány do Jeseníků a zabezpečující vysoký standard služeb občanům a návštěvníkům vyváženým rozvojem základních složek určujících kvalitu života – hospodářství, sociálního prostředí, infrastruktury a životního prostředí.

3.5 Problémové okruhy strategie

Dlouhodobý rozvoj města se opírá o čtyři základní rozvojové pilíře:

- prosperující ekonomiku,
- fungující a dostupné materiálně-technické zázemí (funkční infrastrukturu),
- příznivé sociální prostředí a podmínky života lidí,
- kvalitní životní prostředí, ve kterém žijí.

Tyto pilíře rozvoje, z nichž jako autonomní celek byl vyčleněn kultura, sport a cestovní ruch, byly zvoleny také jako pořádací princip prací na Strategii rozvoje města a její základní problémové okruhy.

Základní problémové okruhy Strategického plánu rozvoje města Šumperka do roku 2015 jsou proto vymezeny takto:

Problémový okruh 1 :	<i>Ekonomika</i>
Problémový okruh 2 :	<i>Infrastruktura</i>
Problémový okruh 3 :	<i>Sociální prostředí a lidské zdroje</i>
Problémový okruh 4 :	<i>Životní prostředí</i>
Problémový okruh 5 :	<i>Kultura, sport a cestovní ruch</i>

Ekonomika

Strategický cíl problémového okruhu:

Stabilizovat a diverzifikovat ekonomickou základnu města opírající se o kvalifikovanou pracovní sílu především v profesích, která mají v Šumperku dlouholetou tradici. Podporovat rozvoj podnikatelské infrastruktury, která bude reflektovat potřeby místních podnikatelů a s předstihem reagovat na požadavky potenciálních investorů. Všestranně pečovat o podnikatelské prostředí ve městě. Vybudovat v Šumperku efektivní systém finančního a projektového řízení, využívající veřejné zdroje ČR a EU.

Souhrnná charakteristika problémového okruhu:

Základním problémem ekonomického rozvoje města je nedostatečná nabídka pracovních příležitostí a v důsledku toho poměrně vysoká míra nezaměstnanosti. Objektivní skutečnosti však prokazují, že Šumperk ne zcela dokáže v oblasti ekonomického rozvoje využít svůj potenciál.

Klíčovými aktivitami města je vedle přípravy dalších průmyslových zón zejména jejich aktivní marketing i s využitím místních úspěšných podnikatelů. Velmi dobré podnikatelské prostředí bude dále zkvalitňováno aktuálními informacemi o vhodných objektech a pozemcích určených k podnikání a pravidelnými schůzkami města s podnikateli. Pro začínající podnikatele bude zrealizován podnikatelský inkubátor, pro jehož fungování budou stanovena jasná pravidla. Vzhledem k omezenému fondu volných pozemků v majetku města bude přednostně využívány brownfields.

Ve vazbě na nedostatečnou vzájemnou komunikaci mezi podnikateli a veřejností bude využita část místního periodika Horizont, kde bude prezentován náhled podnikatelů na aktuálně řešené otázky rozvoje města.

Problémový okruh je zaměřen i na efektivní systém finančního a projektového řízení, využívající veřejné zdroje ČR a EU.

Infrastruktura

Strategický cíl problémového okruhu:

Zajistit kvalitní dopravní napojení města pro obyvatele i návštěvníky včetně dobudování adekvátního vnitřního dopravního skeletu města.

Jedná se zejména o zajištění návazností na vnější vazby:

- dostavbu čtyřpruhové komunikace z Mohelnice
- elektrifikaci železniční trati ze Zábřehu
- vybudování páteřních regionálních cyklotras a cyklostezek
- možné posílení významu místního letiště.

Souhrnná charakteristika problémového okruhu:

S ohledem na výrazný nárůst zejména individuální automobilové dopravy bude prioritním krokem zjištění současného stavu - tj. intenzit, hlukové zátěže a dalších negativních vlivů dopravy. Následně budou připravovány zásadní koncepční materiály pro plánování investic v dopravě - tj. aktualizace modelu dopravního zatížení a v návaznosti na výsledky prognózy pak zpracování generelu dopravy, případně studií jednotlivých druhů doprav. Cílem bude stanovit takové kroky v městské dopravní politice, aby byl udržen přijatelný poměr dělby dopravní práce mezi individuální automobilovou dopravou a ostatními druhy dopravy, rozvoj těch druhů dopravy, které jsou šetrné k životnímu prostředí a ochrana zranitelných účastníků v dopravě včetně odstraňování následků negativních vlivů.

V návaznosti na stavby a aktivity připravované státem a Olomouckým krajem (čtyřpruhová komunikace od Mohelnice, elektrifikace trati do Zábřeha, IDSOK, apod.) pak bude postupně dobudován, upravován a zkapacitňován městský dopravní skelet, přičemž zásadní důraz bude kladen na bezpečnost silničního provozu a na zajištění průjezdnosti komunikací. Město Šumperk bude prolongovat a rozšiřovat vnější aktivity s důrazem na zajištění vícezdrojového financování dopravních staveb (cyklistická a statická doprava, řešení prostoru mezi nádražím ČD a autobusovým stanovištěm, úprava komunikací, příp. bezbariérové pěší tahy).

Jedním z klíčových problémů oblasti technické infrastruktury je postupné snižování hydraulické kapacity kanalizace v důsledku nárůstu balastních vod, stáří a špatného technického stavu kanalizačních sběračů, u rozvodů pitné vody je situace obdobná. Proto je SP zaměřen na rekonstrukci kanalizační a vodárenské sítě. Šumperk již získal grant na I. etapu rekonstrukce kanalizace a rozvodů pitné vody, v rámci SP bude usilovat o II. etapu.

Šumperk má kromě stávajících průmyslových zón minimum zainvestovaných rozvojových ploch. Jedním z řešení je přehodnocení funkčního využití ploch dnes definovaných územním plánem.

Sociální prostředí a lidské zdroje

Strategický cíl problémového okruhu:

Zlepšit životní podmínky a kvalitu života města rozvojem vzdělávacích a sociálních služeb s využitím specifík města a tím zvýšit spokojenost občanů města a zajistit podmínky pro bezpečný život občanů i při mimořádných událostech a krizových situacích.

Souhrnná charakteristika problémového okruhu:

Rozvoj oblasti vzdělávání a školství bude zaměřen na zkvalitňování poskytovaného vzdělávání na základních školách, včetně modernizace prostor a vybavení škol. V oblasti středního a vyššího školství bude podporovat takovou nabídku vzdělávacích a učebních oborů, které odpovídají hospodářské struktuře města a přispívají k prosperitě města a udržení a zaměstnání vzdělaných lidí. Mezi všemi skupinami obyvatelstva bude podporováno celoživotní učení, jako prostředek osobnostního rozvoje a přizpůsobení se změnám na trhu práce. Budou rovněž podporovány preventivní a vzdělávací programy (především EVVO).

Nabídka možností pro řešení otázek bydlení všech skupin obyvatelstva, zejména mladých, sociálně slabých a ohrožených lidí, ale i lidí se středním příjmem bude výstupem zpracované koncepce bydlení, podle jejích závěrů bude město realizovat projekty a aktivity bytové politiky vedoucí k přírůstku občanů města.

Sociální infrastrukturu a sociální služby bude město rozvíjet na základě zmapovaných potřeb cílových skupin obyvatelstva, tedy uživatelů sociálních služeb, kterého bude dosaženo prostřednictvím komunitního plánování sociálních služeb.

zdrav.

Záměrem města je rovněž vytvořit kvalitní podmínky a zázemí pro bezpečný život občanů, ať už v běžném životě prostřednictvím činnosti Městské policie, tak v krizových situacích, kdy svou roli sehraje požární ochrana, jmenovitě Jednotka sboru dobrovolných hasičů města Šumperka, nebo civilní ochrana. Strategickým záměrem je rozvíjet jak prevenci a přípravu všech složek (prevence kriminality, výcvik profesionálů i dobrovolníků) tak činnost v mimořádných situacích (materiálové a technické vybavení všech složek, informační systémy, apod.).

Životní prostředí

Strategický cíl problémového okruhu:

Zlepšit stav životního prostředí ve vybraných oblastech s ohledem na zvýšení kvality života obyvatel města.

Souhrnná charakteristika problémového okruhu:

Město Šumperk má poměrně dobrý stav životního prostředí, přesto je nezbytné kvalitu některých vybraných složek zlepšit. Mezi klíčové oblasti patří zlepšení kvality ovzduší, další zkvalitňování nakládání s odpady, zlepšování čistoty ve městě a zkvalitnění vybraných částí městské i krajinné zeleně. Potřebný je také další rozvoj environmentálního vzdělávání, výchovy a osvěty, který bude mít pozitivní dopad na všechny oblasti životního prostředí ve městě.

V oblasti péče o ovzduší budou realizovány opatření, která budou v souladu s aktuálně zpracovávaným Programem zlepšování kvality ovzduší města Šumperka. Související opatření podporující čistotu ovzduší jsou navržena v rámci péče o čistotu města, další jsou řešeny v problémovém okruhu Infrastruktura.

Systém nakládání s odpady zaznamenal v posledních letech velmi dobrých výsledků. Bude pokračováno v instalaci dalších sběrných nádob na separovaný odpad a do vhodných lokalit budou umísťovány kontejnery na organický odpad. V okrajových částech města budou

doplněny odpadkové koše, na některých místech v centru je nutné nahradit stávající koše vhodnějšími typy.

Aktuální stav zeleně bude zlepšován především prostřednictvím strategické rekonstrukce zeleně v sídlištích. Zkvalitněny budou některé části krajinné zeleně nacházející se v blízkosti města, čímž se zvýší možnost jejich rekreačního využití.

Kultura, sport a cestovní ruch

Strategický cíl problémového okruhu:

Nastartovat marketingové řízení cestovního ruchu, podpořit vznik nových produktů a služeb cestovního ruchu, a zachovat vysoký standard kulturního života a dalších volnočasových aktivit využitelných pro rozvoj cestovního ruchu.

Souhrnná charakteristika problémového okruhu:

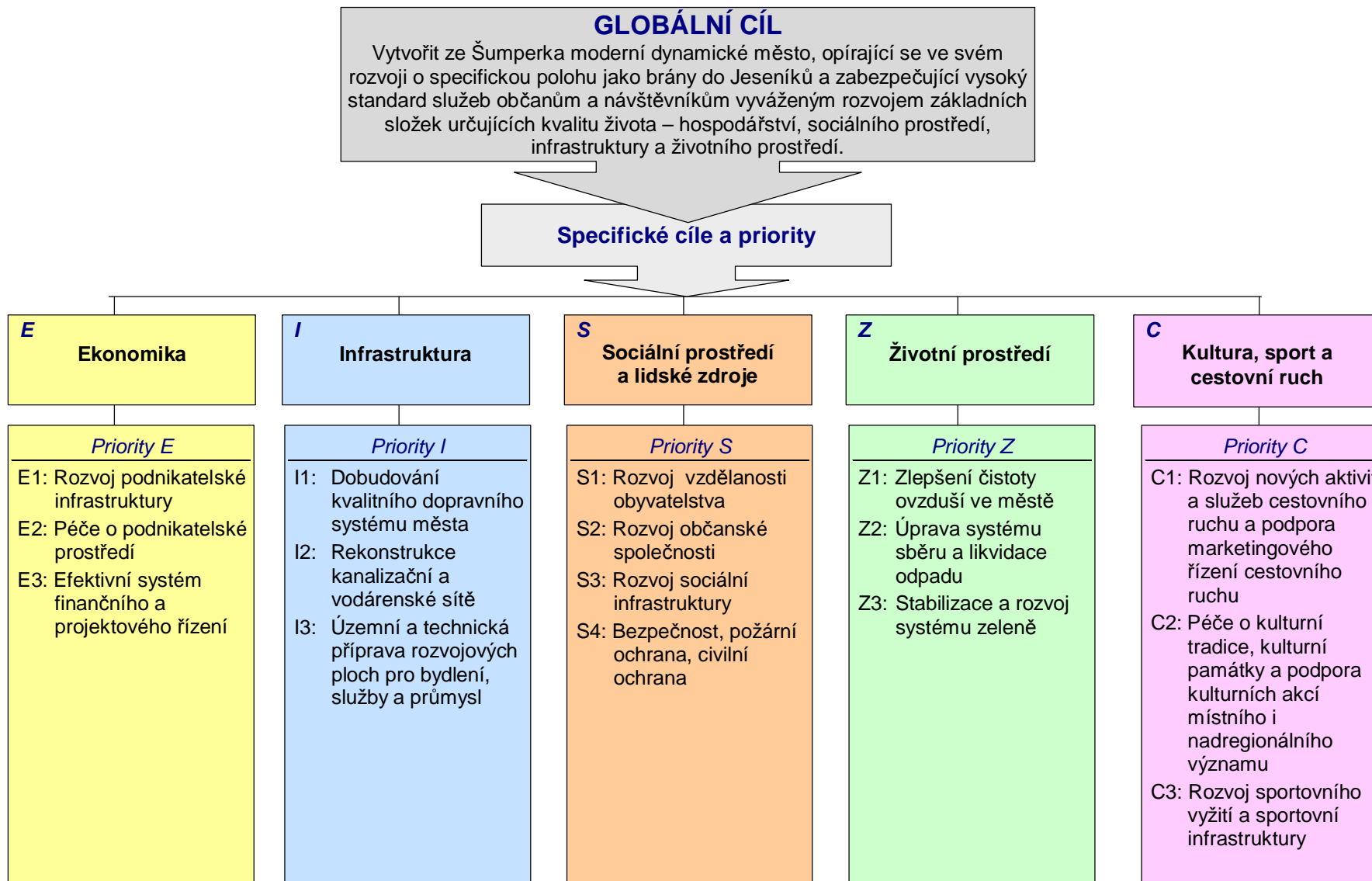
Potenciál Šumperka pro cestovní ruch není náležitým způsobem využit. Příčina leží jak v neznalosti cílových skupin návštěvníků tak i v nedostatečné atraktivitě Šumperka (brána Jeseníků kterou se jen projíždí) v důsledku nedostatečné infrastruktury a služeb cestovního ruchu a nedostatečnou tvorbou nových produktů. Hlavní aktivity jsou tak orientovány do marketingového řízení cestovního ruchu, nabídky nových služeb a rozšíření infrastruktury cestovního ruchu.

V oblasti kultury je hlavním problémem nedostatek finančních prostředků na kulturní aktivity a obnovu objektů, aktivity jsou proto směřovány na vytvoření grantových systémů a dále na udržení nabídky kulturních aktivit.

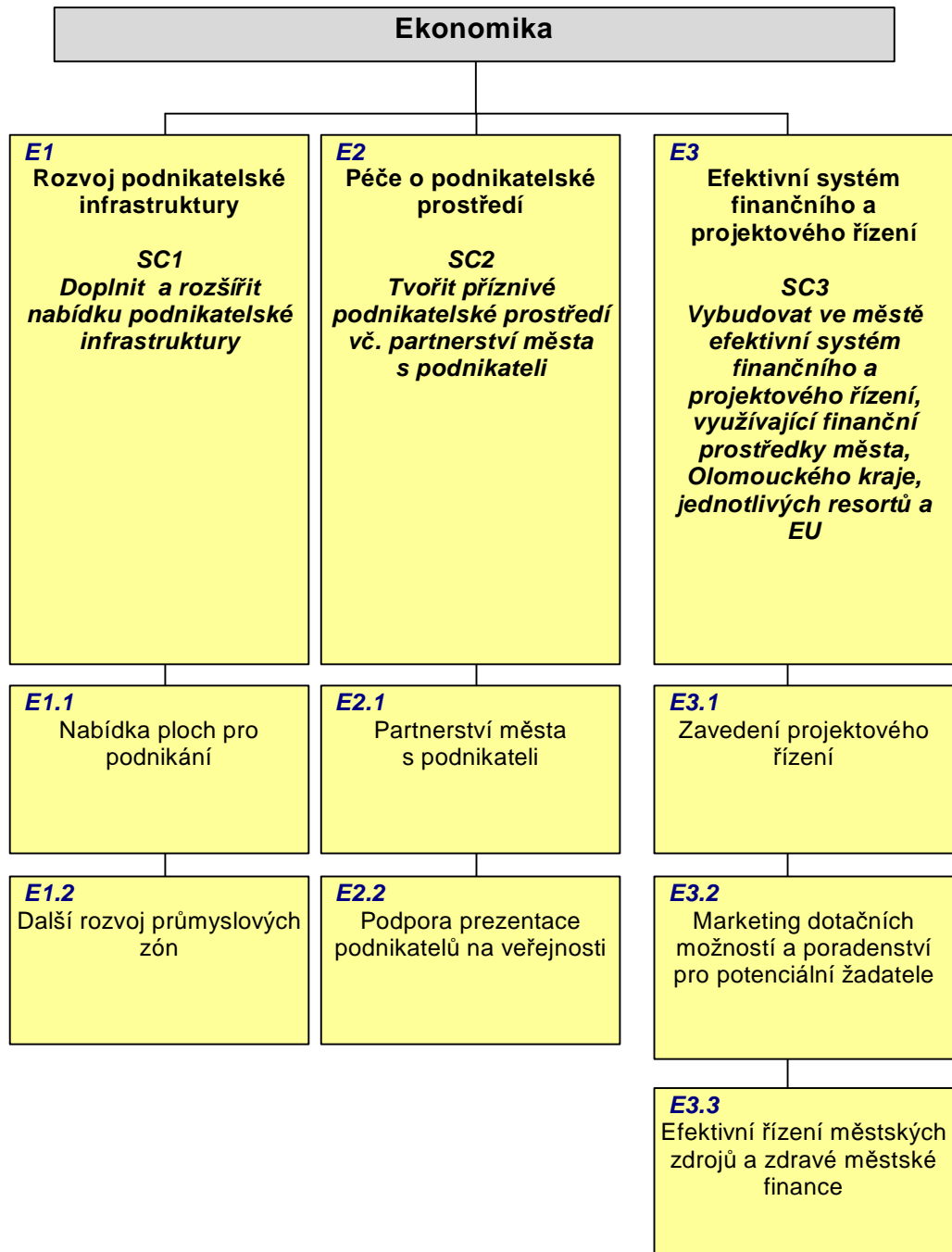
Sportovní infrastruktura není optimálně využita, chybí koncepce rozvoje sportu a tělovýchovy, aktivity jsou proto namířeny zejména na modernizaci sportovní infrastruktury a využití nových lokalit pro sportovně-rekreační účely.

4 Strategický plán rozvoje města Šumperka

4.1 Cíle a priority Strategického plánu



4.2 Opatření Strategického plánu



Priorita E1: Rozvoj podnikatelské infrastruktury

Specifický cíl priority:

Doplnit a rozšířit nabídku podnikatelské infrastruktury

Opatření priority E1:

E 1.1 Nabídka ploch pro podnikání

E 1.2 Další rozvoj průmyslových zón

Priorita E2: Péče o podnikatelské prostředí

Specifický cíl priority:

Tvořit příznivé podnikatelské prostředí vč. partnerství města s podnikateli.

Opatření priority E2:

E 2.1 Partnerství města s podnikateli

E 2.2 Podpora prezentace podnikatelů na veřejnosti

Priorita E3: Efektivní systém finančního a projektového řízení

Specifický cíl priority:

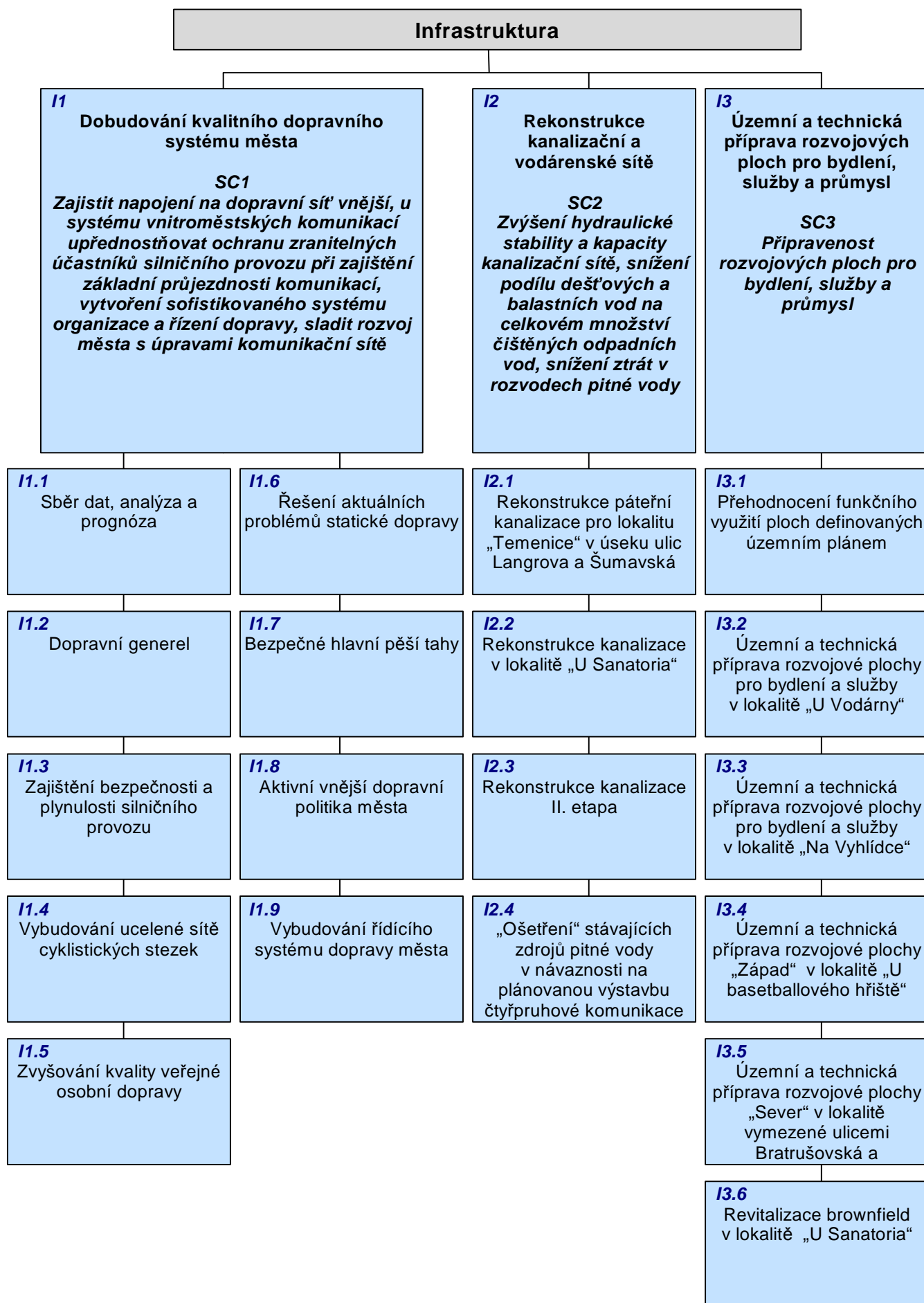
Vybudovat ve městě efektivní systém finančního a projektového řízení, využívající finanční prostředky města, Olomouckého kraje, jednotlivých resortů a EU.

Opatření priority E3:

E 3.1 Zavedení projektového řízení

E 3.2 Marketing dotačních možností a poradenství pro potenciální žadatele

E 3.3 Efektivní řízení městských zdrojů a zdravé městské finance



Priorita I1: Dobudování kvalitního dopravního systému města

Specifický cíl priority:

Zajistit napojení na dopravní síť vnější, u systému vnitroměstských komunikací upřednostňovat ochranu zranitelných účastníků silničního provozu při zajištění základní průjezdnosti komunikací, vytvoření sofistikovaného systému organizace a řízení dopravy, sladit rozvoj města s úpravami komunikační sítě.

Opatření priority I1:

- I 1.1 Sběr dat, analýza a prognóza
- I 1.2 Dopravní generel
- I 1.3 Zajištění bezpečnosti a plynulosti silničního provozu
- I 1.4 Vybudování ucelené sítě cyklistických stezek
- I 1.5 Zvyšování kvality veřejné osobní dopravy
- I 1.6 Řešení aktuálních problémů statické dopravy
- I 1.7 Bezpečné hlavní pěší tahy
- I 1.8 Aktivní vnější dopravní politika města
- I 1.9 Vybudování řídicího systému dopravy města

Priorita I2: Rekonstrukce kanalizační a vodárenské sítě

Specifický cíl priority:

Zvýšení hydraulické stability a kapacity kanalizační sítě, snížení podílu dešťových a balastních vod na celkovém množství čištěných odpadních vod, snížení ztrát v rozvodech pitné vody.

Opatření priority I2:

- I 2.1 Rekonstrukce pátevní kanalizace pro lokalitu „Temenice“ v úseku ulic Langrova a Šumavská
- I 2.2 Rekonstrukce kanalizace v lokalitě „U Sanatoria“
- I 2.3 Rekonstrukce kanalizace II. etapa
- I 2.4 „Ošetření“ stávajících zdrojů pitné vody v návaznosti na plánovanou výstavbu čtyřpruhové komunikace I/44

Priorita I3: Územní a technická příprava rozvojových ploch pro bydlení, služby a průmysl

Specifický cíl priority:

Připravenost rozvojových ploch pro bydlení, služby a průmysl.

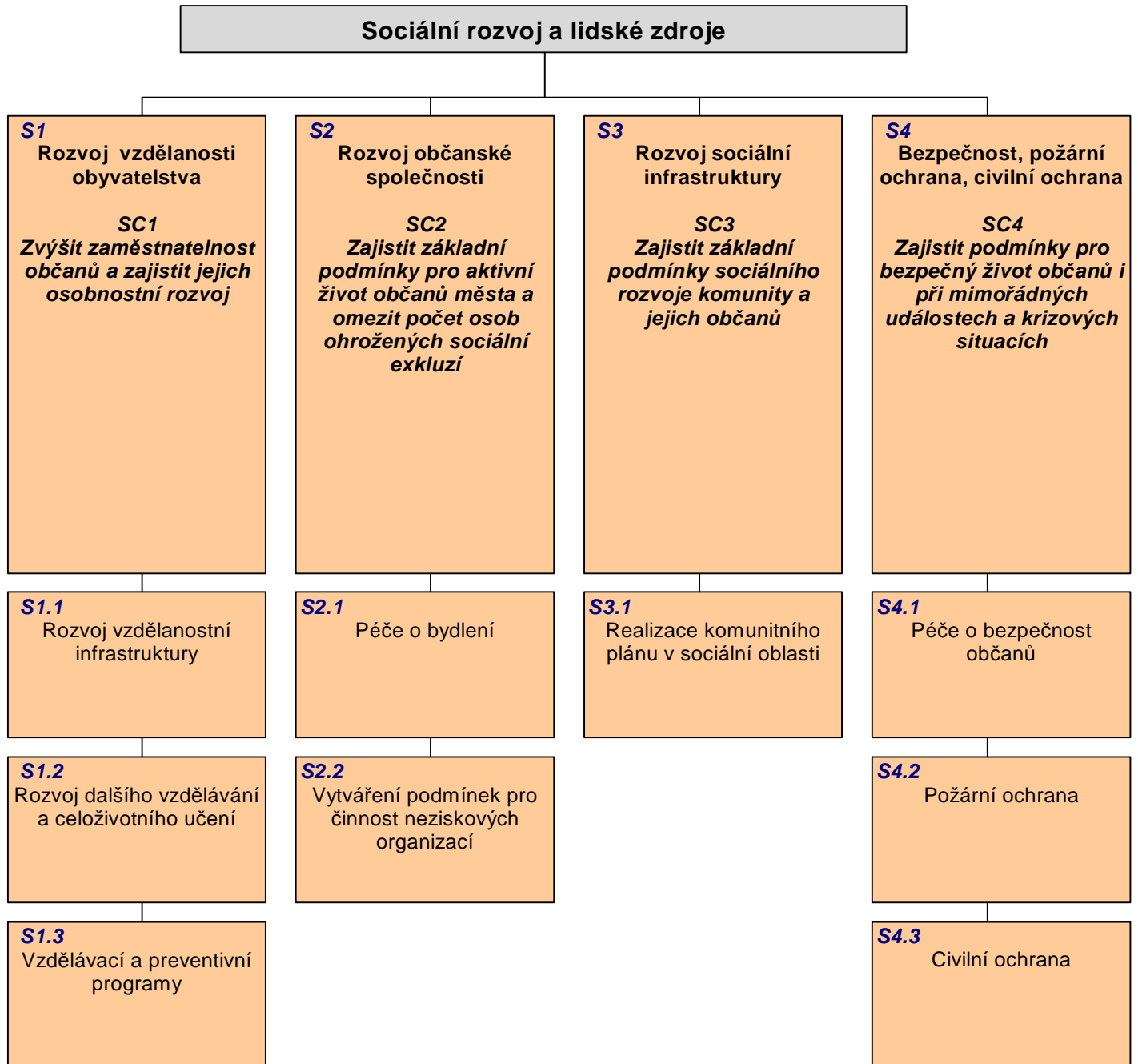
Opatření priority I3:

- I 3.1 Přehodnocení funkčního využití ploch definovaných územním plánem
- I 3.2 Územní a technická příprava rozvojové plochy pro bydlení a služby v lokalitě „U Vodárny“
- I 3.3 Územní a technická příprava rozvojové plochy pro bydlení a služby v lokalitě „Na Vyhliďce“

I 3.4 Územní a technická příprava rozvojové plochy „Západ“ v lokalitě „U basetballového hřiště“

I 3.5 Územní a technická příprava rozvojové plochy „Sever“ v lokalitě vymezené ulicemi Bratrušovská a Temenická

I 3.6 Revitalizace brownfield v lokalitě „U Sanatoria“



Priorita S1: Rozvoj vzdělanosti obyvatelstva

Specifický cíl priority:

Zvýšit zaměstnatelnost občanů a zajistit jejich osobnostní rozvoj.

Opatření priority S1:

S 1.1 Rozvoj vzdělanostní infrastruktury

S 1.2 Rozvoj dalšího vzdělávání a celoživotního učení

S 1.3 Vzdělávací a preventivní programy

Priorita S2: Rozvoj občanské společnosti

Specifický cíl priority:

Zajistit základní podmínky pro aktivní život občanů města a omezit počet osob ohrožených sociální exkluzí.

Opatření priority S2:

S 2.1 Péče o bydlení

S 2.2 Vytváření podmínek pro činnost neziskových organizací

Priorita S3: Rozvoj sociální infrastruktury

Specifický cíl priority:

Zajistit základní podmínky sociálního rozvoje komunity a jejich občanů.

Opatření priority S3:

S 3.1 Realizace komunitního plánu v sociální oblasti

Tato oblast je řešena samostatně aktivitami komunitního plánování, které vyústí v sestavení speciálního strategického plánu pro sociální oblast. První výstupy komunitního plánu budou v roce 2007. Tyto aktivity budou začleněny do Akčního plánu na následující 2 roky (2008 – 2009).

Priorita S4: Bezpečnost, požární ochrana, civilní ochrana

Specifický cíl priority:

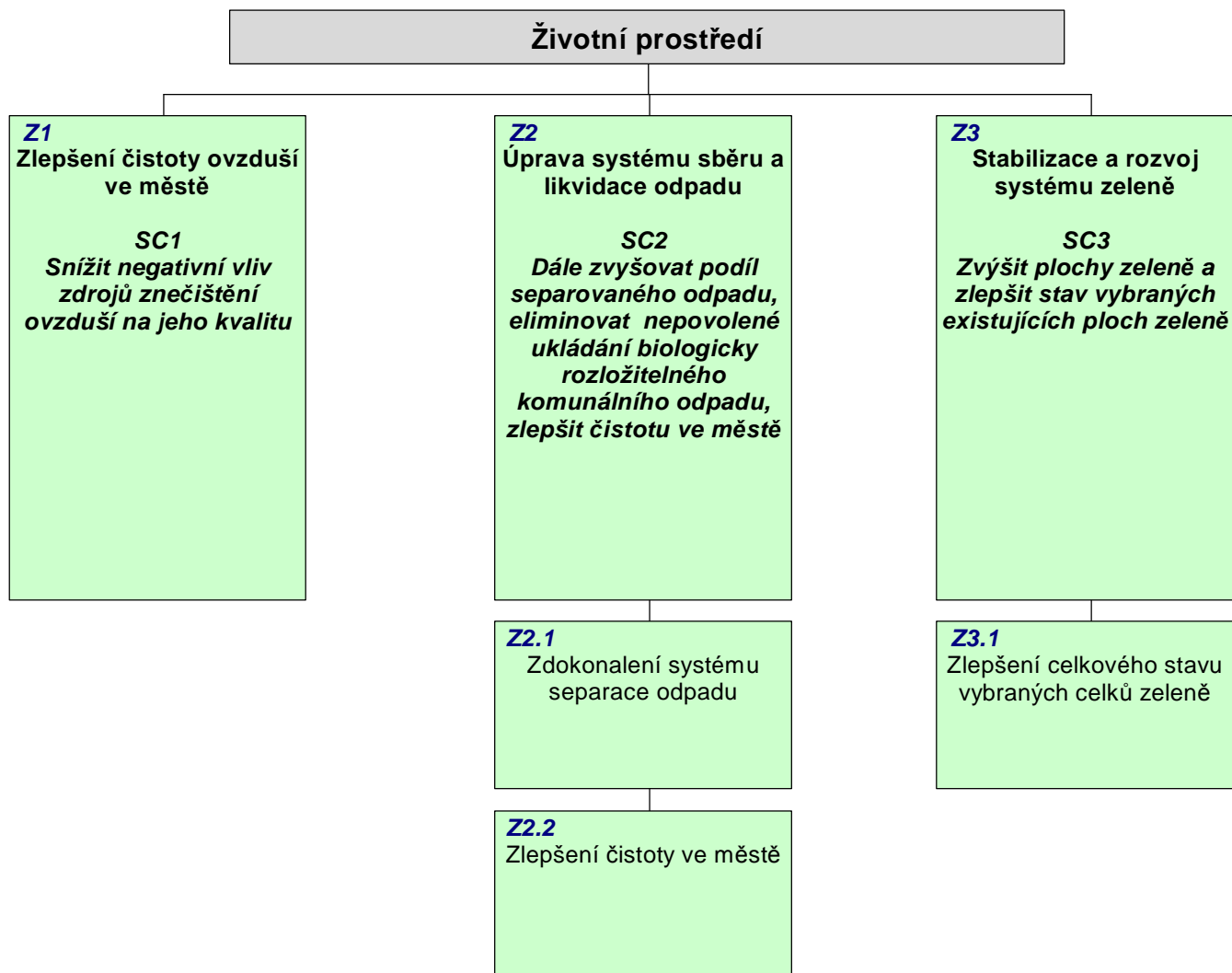
Zajistit podmínky pro bezpečný život občanů i při mimořádných událostech a krizových situacích.

Opatření priority B1:

S 4.1 Péče o bezpečnost občanů

S 4.2 Požární ochrana

S 4.3 Civilní ochrana



Priorita Z1: Zlepšení čistoty ovzduší ve městě

Specifický cíl priority:

Snížit negativní vliv zdrojů znečištění ovzduší na jeho kvalitu.

Opatření priority Z1:

Opatření a konkrétní aktivity této priority budou zpracovány následně v souladu s aktuálně zpracovávaným Programem zlepšování kvality ovzduší města Šumperka.

Priorita Z2: Úprava systému sběru a likvidace odpadu

Specifický cíl priority:

Dále zvyšovat podíl separovaného odpadu, eliminovat nepovolené ukládání biologicky rozložitelného komunálního odpadu, zlepšit čistotu ve městě.

Opatření priority Z2:

Z 2.1 Zdokonalení systému separace odpadu

Z 2.2 Zlepšení čistoty ve městě

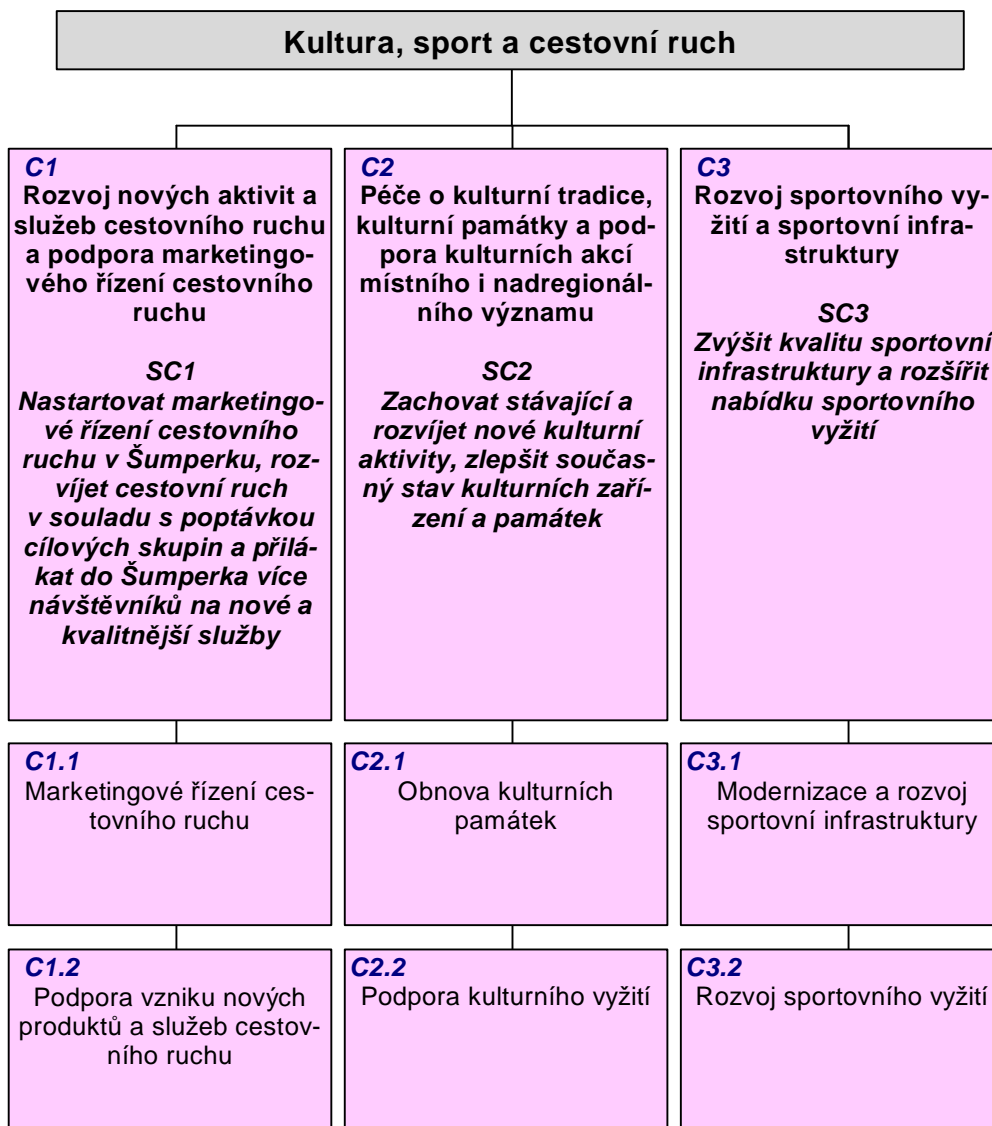
Priorita Z3: Stabilizace a rozvoj systému zeleně

Specifický cíl priority:

Zvýšit plochy zeleně a zlepšit stav vybraných existujících ploch zeleně.

Opatření priority Z3:

Z 3.1 Zlepšení celkového stavu vybraných celků zeleně



Priorita C1: Rozvoj nových aktivit a služeb cestovního ruchu a podpora marketingového řízení cestovního ruchu

Specifický cíl priority:

Nastartovat marketingové řízení cestovního ruchu v Šumperku, rozvíjet cestovní ruch v souladu s poptávkou cílových skupin a přilákat do Šumperka více návštěvníků na nové a kvalitnější služby.

Opatření priority C1:

C 1.1 Marketingové řízení cestovního ruchu

C 1.2 Podpora vzniku nových produktů a služeb cestovního ruchu

Priorita C2: Péče o kulturní tradice, kulturní památky a podpora kulturních akcí místního i nadregionálního významu

Specifický cíl priority:

Zachovat stávající a rozvíjet nové kulturní aktivity, zlepšit současný stav kulturních zařízení a památek.

Opatření priority C2:

C 2.1 Obnova kulturních památek

C 2.2 Podpora kulturního vyžití

Priorita C3: Rozvoj sportovního vyžití a sportovní infrastruktury

Specifický cíl priority:

Zvýšit kvalitu sportovní infrastruktury a rozšířit nabídku sportovního vyžití.

Opatření priority C3:

C 3.1 Modernizace a rozvoj sportovní infrastruktury

C 3.2 Rozvoj sportovního vyžití

4.3 Charakteristika aktivit strategického plánu

Aktivity Strategického plánu představují jeho nejnižší úroveň. Rozpracovávají jednotlivé problémové okruhy a jejich priority do konkrétních podrobností. Aktivitami strategického plánu se rozumí konkrétní návrhy projektů s definovanými cílovými skupinami, výstupy, jejich realizátory, časovým harmonogramem a finančními zdroji pro jejich realizaci.

Aktivity v rámci jednotlivých problémových okruhů jsou uvedeny v příloze.

5 Realizace Strategického plánu

5.1 Akční plány

Sestavení akčních plánů

Pro postupnou realizaci Strategického plánu budou vypracovávány akční plány, které budou obsahovat specifikované realizační kroky, tj. **aktivity či projekty v daném období**. První akční plán bude vypracován pro léta 2006 a 2007, další akční plány budou aktualizovány vždy s jednoletým posunem².

Proces přípravy a realizace aktivit

Příprava a realizace projektů v rámci Strategického plánu bude probíhat v následujících fázích:

1. Návrh projektu
2. Posouzení návrhu projektu
3. Výběr projektů do akčního plánu
4. Realizace projektu
5. Monitoring projektu

ad 1. Návrh projektu

Návrhy/koncepty projektů, které budou naplňovat cíle strategického plánu, budou průběžně vznikat zejména v rámci činnosti města (zastupitelstva, komisí, odborů MěÚ, aj.), dále v rámci komunitních aktivit (např. komunitní plán sociálních služeb), jako reakce na nabízené dotační tituly (kraje, sátu, EU) či jinými způsoby. Návrhy projektů bude shromažďovat Odbor strategického rozvoje, územního plánování a investic MěÚ a příp. další osoby. Zásobník projektů je poté předložen Komisi strategického plánu.

ad 2. Posouzení návrhu projektu

Návrhy projektů posuzuje Komise strategického plánu. Je-li to potřeba, vyžádá si k tomu odborné posouzení (odbory MěÚ, komisí města nebo externím konzultantem). Klíčovým hlediskem toho, zda bude projekt posouzen jako strategický projekt, je shoda cílů projektu s cíli Strategického plánu.

ad 3. Výběr projektů do akčního plánu

Za výběr projektů a sestavení akčního plánu zodpovídá Komise strategického plánu.

Klíčovými kritérii při posuzování, zda bude projekt zařazen do akčního plánu a vybrán k realizaci v následujících dvou letech, jsou:

- dostupnost zdrojů financování
- časová priorita
- garant realizace, který
 - § zná výsledky, kterých se má aktivitou dosáhnout,

² Např. v roce 2006 budou v akčním plánu aktualizovány projekty na rok 2007 a přidány projekty na rok 2008

- § přijímá odpovědnost za danou aktivitu a její výsledky,
- § zná časový horizont, do kterého se má rozvojová aktivita dokončit,
- § prokazuje svou angažovanost pro dosažení očekávaných výsledků.

ad 4. Realizace projektu

Projekt realizuje garant projektu v souladu se schváleným návrhem.

ad 5. Monitoring projektu

O realizovaném projektu podává garant zprávu, která slouží Komisi strategického plánu k monitorování realizace celého strategického plánu.

Financování aktivit

Protože úspěšná realizace velkého části rozvojových projektů z akčních plánů bude vyžadovat finanční prostředky, které pro ně musí být získány a alokovány (nejčastěji se jedná o vyčlenění prostředků z rozpočtu města), bude výčet projektů v akčním plánu korespondovat s návrhem rozpočtu města v příslušném roce (a dalších zapojených subjektů/spolupracujících organizací).

5.2 Vlastní realizace strategického plánu

Vytvoření Komise strategického plánu

Odpovědnost za realizaci jednotlivých aktivit, vyhodnocování jejich realizace a přijímání příslušných opatření má městské zastupitelstvo. K tomu si zastupitelstvo vytvoří Komisi strategického plánu, která vznikne transformací již ustavené Řídící komise.

Komise se bude scházet zpravidla 4x ročně, nejméně však 2x ročně. Její hlavní úkoly:

- zpracování akčních plánů realizace strategického plánu,
- navrhování způsobu realizace rozvojových aktivit a stanovení jejich priorit,
- sledování a hodnocení realizace rozvojových aktivit,
- předkládání souhrnné roční zprávy o realizaci strategického plánu zastupitelstvu města.

Podklady pro jednání Komise strategického plánu připravuje Odbor strategického rozvoje ÚP a investic MěU.

Aktualizace strategického plánu

Strategický plán je živým dokumentem, který bude v tří- až čtyřletých intervalech aktualizován.

Při zásadnějších změnách ve státní hospodářské politice nebo v municipální politice, zásadních změnách v zákonech, změnách v podnikatelské sféře, při příchodu významného investora do města, při významných výstupech a podnětech vzešlých z komunitního plánování apod. bude reagováno na vzniklou situaci mimořádnou aktualizací Strategického plánu i mimo stanovené intervaly jeho průběžné aktualizace.

Doporučení pro aktualizaci strategického plánu bude předkládat Komise strategického plánu.

6 Seznam účastníků

ŘÍDÍCÍ KOMISE (ŘK)

č.	Jméno	č.	Jméno
1.	Mgr. Zdeněk Brož – předseda řídicí komise	7.	PhDr. Oldřich Svozil
2.	MUDr. Vít Rozehnal	8.	Ing. Petr Suchomel
3.	MUDr. Jaromír Mikulénka	9.	Ing. Marek Zapletal
4.	Ing. František Merta	10.	MUDr. Václav Gerstner
5.	Ing. Zdeněk Muroň	11.	Ing. Stanislav Ficnar
6.	Ing. Mgr. Jan Havlíček		

PRACOVNÍ SKUPINY

PRŮMYSL A STAVEBNICTVÍ

č.	Jméno	č.	Jméno
1.	Ing. Jaromír Vosáhlo	14.	Miroslav Novotný
2.	Ing. Vladimír Vizina	15.	Jaroslav Vymazal
3.	Ing. Josef Hampl	16.	Ivo Hořčíčka
4.	Ing. Barbora Zapletalová	17.	Roman Kovář
5.	Ing. Igor Kroupa	18.	Robert Braun
6.	Ing. Jiří Flašar	19.	Karel Směšný
7.	Rudolf Krňávek	20.	Libuše Harbichová
8.	Ing. arch. Ivo Skoumal	21.	Ing. Marek Pospíšil
9.	Ing. Vladimír Potěšil	22.	Ing. Luděk Felkl
10.	Emilie Lovichová	23.	Zdeněk Stojaník
11.	Miroslav Mitrofan	24.	Ing. František Merta
12.	Jaroslav Hrubý	25.	Ing. Zdeněk Muroň
13.	Jiří Tínek		

ŽIVOTNÍ PROSTŘEDÍ A ZEMĚDĚLSTVÍ

č.	Jméno	č.	Jméno
1.	Pavla Rejnušová	8.	Ing. Václav Brtna
2.	Ing. Rudolf Vláčel	9.	Mgr. Jana Starsyová
3.	Ing. Petr Brož	10.	Josef Málek
4.	Ing. Mária Paloncýová	11.	RNDr. Jan Přichystal
5.	Ing. Šárka Hamplová	12.	MUDr. Václav Gerstner
6.	Mgr. Petr Šaj	13.	Jan Pospíšil
7.	Mgr. Milan Petřík	14.	Ing. Stanislav Ficnar, CSc.

FINANCOVÁNÍ MĚSTSKÝCH AKTIVIT

č.	Jméno	č.	Jméno
1.	Ing. David Procházka	10.	Ing. Antonín Harapát
2.	Mgr. Jaroslava Horáková	11.	Ing. Petr Kuba
3.	Marie Ivanová	12.	Ing. Pavel Špatný
4.	Alena Michálková	13.	Ing. Václav Reitinger
5.	Mgr. Tomáš Spurný	14.	Ing. Jiří Václavěk
6.	Ing. Luděk Šperlich	15.	Ing. František Merta
7.	Ing. Zdeněk Muroň	16.	Ing. Alena Šmotková
8.	Dagmar Vernerová	17.	Hana Adamová
9.	Ing. Edvin Bullawa	18.	Ing. Milena Peluhová

ÚZEMNÍ PLÁN A ROZVOJOVÁ ÚZEMÍ

č.	Jméno	č.	Jméno
1.	Ing. arch. Jiří Valert	7.	Ing. Jarmila Reitingerová
2.	Ing. arch. František Dvořák	8.	Simona Kupčíková
3.	PhDr. Milena Filipová	9.	Marek Suchan
4.	PhDr. Marie Gronychová	10.	Ing.arch. Jitka Švédová
5.	DiS. Monika Paulová	11.	Ing. Petr Suhomel
6.	Ing. arch. Zdeněk Reichl	12.	Ing. Marek Zapletal

DOPRAVA

č.	Jméno	č.	Jméno
1.	Ing. Přemysl Michálek, CSc.	6.	Antonín Holubec
2.	Ing. Jaroslava Vicencova	7.	Stanislav Grygar
3.	Kpt. Ing. Karel Krobůček	8.	Ing. Radek Novotný
4.	Ing. Roman Bednář	9.	Jaroslav Šauer
5.	Stanislav Evják		

BYDLENÍ

č.	Jméno	č.	Jméno
1.	Mgr. Martin Pelnář	5.	Ing. Lenka Salcburgerová
2.	Kateřina Bezdíčková	6.	Antonín Šimek
3.	Eva Klusáková	7.	Mgr. Petr Sovadina
4.	Miloslava Kobelková	8.	Ing. Hana Répalová

ŠKOLSTVÍ, MLÁDEŽ, VOLNÝ ČAS

č.	Jméno	č.	Jméno
1.	Alena Srovnalová	7.	Květoslav Vykydal
2.	Mgr. Petr Rutar	8.	PaedDr. Milan Polášek
3.	Mgr. Dagmar Skoumalová	9.	Ing. Jan Sýkora
4.	Mgr. Nataša Smýkalová	10.	Jitka Zálešáková
5.	Mgr. Radovan Pavelka	11.	Mgr. Jaroslav Ondráček
6.	Zdeňka Brijarová	12.	PaedDr. Hana Kolaříková

ZDRAVOTNÍ A SOCIÁLNÍ PÉČE

č.	Jméno	č.	Jméno
1.	Hana Radová	8.	Mgr. Jitka Dombiová
2.	PaedDr. Marcela Ilidiasová	9.	MUDr. Petr Schlemmer
3.	Dušan Ščambura	10.	Vojtěška Chmelařová
4.	Mgr. Miroslav Podhajský	11.	Kristina Hrozová
5.	Vlastimil Štrpka	12.	Bc. Radka Kouřilová
6.	Ing. Pavel Ondrák	13.	MUDr. Vít Rozehnal
7.	Mojmír Janků	14.	MUDr. Jaromír Mikulěnka

BEZPEČNOSTNÍ SITUACE VE MĚSTĚ

č.	Jméno	č.	Jméno
1.	Martina Horníčková	6.	Ing. Martin Žaitlik
2.	Mgr. Jakub Kunčar	7.	Ing. Zdeněk Dočekal
3.	Karel Ferenc	8.	Antonín Surma
4.	František Porteš	9.	Stanislava Adoltová
5.	Marie Šafářová	10.	Ing. Jiří Skrbek

CESTOVNÍ RUCH, KULTURA A SPORT

č.	Jméno	č.	Jméno
1.	Hana Rozehnalová	10.	Dita Divišová
2.	PaedDr. Hynek Pálka	11.	PhDr. Zuzana Kvapilová
3.	Aleš Navrátil	12.	Mgr. Ladislav Rybička
4.	Bc. Lenka Tkadlecová	13.	Tereza Schreiberova
5.	Ing. Naďa Heclová	14.	Mgr. Jan Havlíček
6.	Mgr. Zdeňka Daňková	15.	Zdeněk Zerzaň
7.	Naděžda Smyčková	16.	František Porteš
8.	Stanislav Vařeka	17.	Michal Nevrkla
9.	Petr Tkadlec	18.	Martin Sehnal

SEZNAM ZPRACOVATELŮ

Konzultanti DHV CR, spol. s r.o.

č.	Jméno
1.	Doc. Ing. Alois Kutscherauer, CSc. – odborný garant
2.	Ing. Petra Mitrengová – manažerka projektu
3.	Prof. Ing. Miroslav Hučka, CSc.
4.	Ing. Vladimír Koudela, CSC.
5.	RNDr. Radim Misiáček
6.	Ing. Jiří Křupka
7.	Mgr. David Ruckí
8.	Ing. Martin Krejčí
9.	Mgr. Roman Barták
10.	Ing. Zuzana Závodná

Seznam zkratk

CDV	Centrum dopravního výzkumu	MHD	Městská hromadná doprava
CZT	Centrální zásobování teplem	PC	Pedagogické centrum
ČOV	Čistírna odpadních vod	ŘK	Řídící komise
DDM	Dům dětí a mládeže	SP	Strategický plán
DSP	Dokumentace pro stavební povolení	SWOT	Analýza silných a slabých stránek, příležitostí a ohrožení
DÚR	Dokumentace pro územní rozhodnutí	ŘSD	Ředitelství silnic a dálnic
EVVO	Environmentální vzdělávání, výchova a osvěta	ÚP	Územní plán
ITS	Inteligentní dopravní systémy	ÚPD	Územně plánovací dokumentace
IZS	Integrovaný záchranný systém	VN	Vysoké napětí
JSDH	Jednotka sboru dobrovolných hasičů	VTL	Vysokotlak
KHSOK	Krajská hygienická stanice Olomouckého kraje	ŽP	Životní prostředí